

大井川鐵道SLチョコQ用客車の設計図

製作に必要なもの

- ・ プリンター
- ・ 少し厚めの用紙 (ハガキ用紙がオススメ)
- ・ 先端のとがったもの (つかなくなったボールペンなど)
- ・ モノサシ (短いものでも構いません)
- ・ ハサミもしくはカッター
- ・ 接着剤等 (紙用両面テープ(使用量10cm位)が最適ですが、のり・木工ボンドでも可)

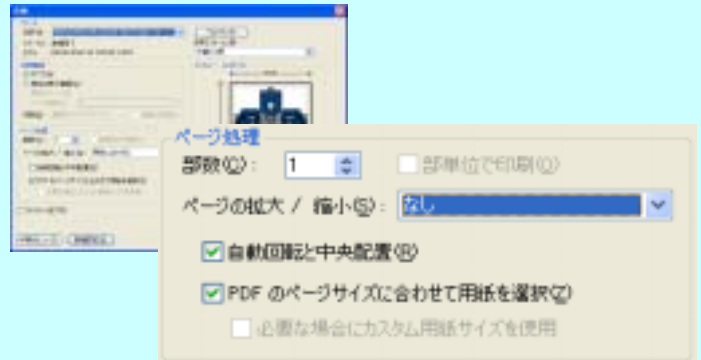
ダウンロードしたPDFファイルを印刷します。



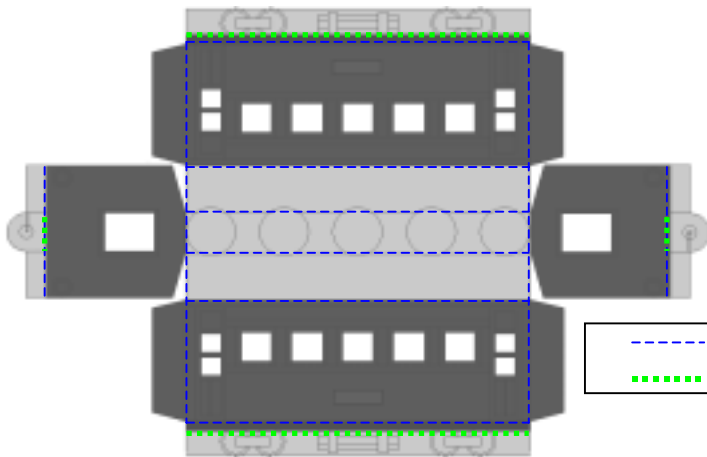
プリンターによって設定が異なります。
のでプリンターマニュアルをご参照のうえ
印刷して下さい。

【郵便はがきサイズでの印刷の例】

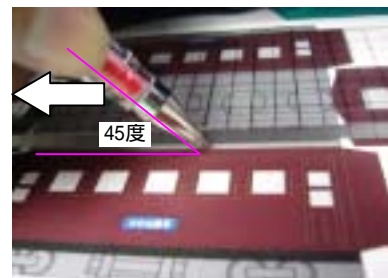
- ・ ページ処理内のページ拡大/縮小を“なし”に設定。
- ・ 「自動回転と中央配置」「PDFのページサイズに…」にチェックを入れ
- ・ プロパティ内で用紙を“郵便はがき”に設定し印刷します。



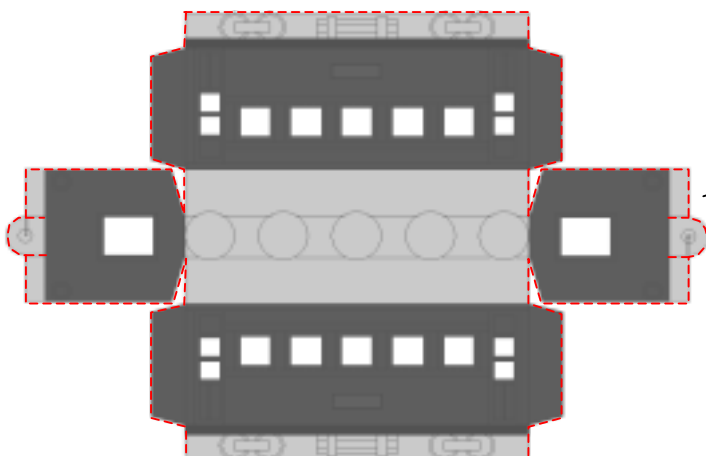
下図の点線ラインに折り目ラインをつけます。



モノサシを当てて先端の尖ったもの等
(つかないボールペン等)で軽く凹ませます。
45度位の角度で線を書くようにします。
紙が破けないよう力加減に注意して下さい。

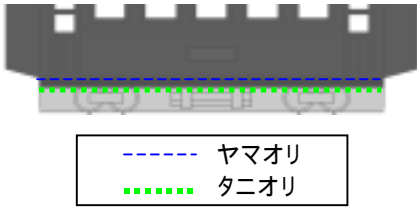


下図の赤点線ラインで切断し、紙から切り離します。



左右連結部(下図部分)の赤ライン部も
忘れずにカットして下さい

車両部と台車部の境を付けるため、細く折り曲げます。



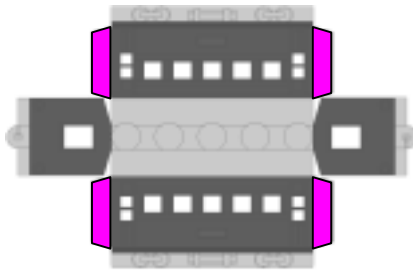
モノサシ等を用いて折り曲げていきます。
(ヤマオリ)部分も一度(タニオリ)をしてから
(ヤマオリ)するときれいに曲がります。



その他の部分をヤマオリで折り曲げ、客車の形に仮組みしていきます。(連結部以外はヤマオリです)



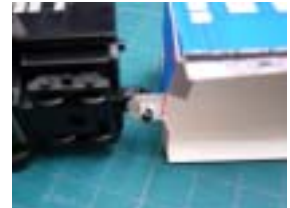
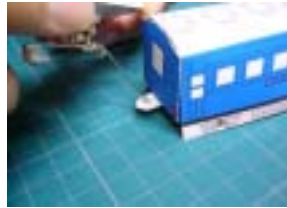
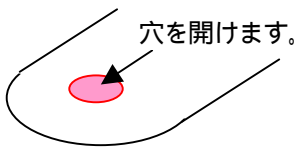
下の紫部4ヶ所に両面テープ(のり・接着剤でも可)を付け客車の前後を閉じます。



連結部を細工します。

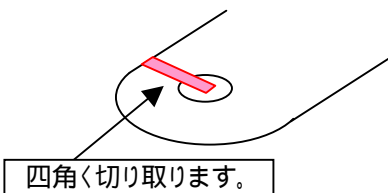
(前) チョロQ機関車との連結側。

安全ピンの先端などで連結部の 印中央に穴を開けます。
ボールペンの先端等で穴を2mm程度の大きさに広げます。
SLチョコQの連結部分と繋げます。



(後) 他の客車との連結側。

連結部 印付近まで切り込みを2本入れ四角(0.5mm×3mm程度)く切り取ります。
同様に連結部を細工した別の車両の連結部と噛み合わせ連結します。



これで完成です。